

В. Л. Янин

АКТОВЫЕ ПЕЧАТИ ДРЕВНЕЙ РУСИ X-XV вв

Том 1. Печати X – начала XIII вв

УДК 93
ББК 63.3
В11

В11 **В. Л. Янин**
Актовые печати Древней Руси X-XV вв: Том 1. Печати X – начала XIII вв / В. Л. Янин – М.: Книга по Требованию, 2013. – 330 с.

ISBN 978-5-458-52340-0

Вряд ли нуждается в особом обосновании важность сфрагистики, которая давно уже стала неотъемлемой частью актового источниковедения. С ее помощью успешно решаются постоянно встающие перед исследователями задачи установления подлинности, авторства и времени написания древних документов. Примеры удачного использования сфрагистических возможностей для решения практических вопросов дипломатики многочисленны. Однако содержание сфрагистики как специальной научной дисциплины отнюдь не сводится — вопреки распространенному представлению — к участию в дипломатической критике.

ISBN 978-5-458-52340-0

© Издание на русском языке, оформление
«YOYO Media», 2013
© Издание на русском языке, оцифровка,
«Книга по Требованию», 2013

Эта книга является репринтом оригинала, который мы создали специально для Вас, используя запатентованные технологии производства репринтных книг и печати по требованию.

Сначала мы отсканировали каждую страницу оригинала этой редкой книги на профессиональном оборудовании. Затем с помощью специально разработанных программ мы произвели очистку изображения от пятен, клякс, перегибов и попытались отбелить и выровнять каждую страницу книги. К сожалению, некоторые страницы нельзя вернуть в изначальное состояние, и если их было трудно читать в оригинале, то даже при цифровой реставрации их невозможно улучшить.

Разумеется, автоматизированная программная обработка репринтных книг – не самое лучшее решение для восстановления текста в его первоизданном виде, однако, наша цель – вернуть читателю точную копию книги, которой может быть несколько веков.

Поэтому мы предупреждаем о возможных погрешностях восстановленного репринтного издания. В издании могут отсутствовать одна или несколько страниц текста, могут встретиться невыводимые пятна и кляксы, надписи на полях или подчеркивания в тексте, нечитаемые фрагменты текста или загибы страниц. Покупать или не покупать подобные издания – решать Вам, мы же делаем все возможное, чтобы редкие и ценные книги, еще недавно утраченные и несправедливо забытые, вновь стали доступными для всех читателей.

*Посвящается
светлой памяти
Николая Петровича
Лихачева*

ВВЕДЕНИЕ

Вряд ли нуждается в особом обосновании важность сфрагистики, которая давно уже стала неотъемлемой частью актового источниковедения. С ее помощью успешно решаются постоянно встающие перед исследователями задачи установления подлинности, авторства и времени написания древних документов. Примеры удачного использования сфрагистических возможностей для решения практических вопросов дипломатики многочисленны. Однако содержание сфрагистики как специальной научной дисциплины отнюдь не сводится — вопреки распространенному представлению — к участию в дипломатической критике. Живое свидетельство этому — огромный материал русской сфрагистики X—XV вв., в котором вислые печати, сохранившиеся при документах, составляют каких-нибудь 7—8% общего числа зарегистрированных сейчас памятников. Настаивая на преобладании вспомогательной функции сфрагистики, мы вынуждены были бы признать не имеющей научной ценности всю массу печатей, обнаруженных не при документах, а в земле, или же видеть в ней лишь некий мощный фундамент для двух-трех десятков далеко не первостепенных дипломатических определений сравнительно поздних актов. Добавим к этому, что древнерусских ископаемых печатей известно сейчас около двух тысяч, и нам станет ясной искусственная ограниченность привычного определения содержания и задач сфрагистики.

Небольшие свинцовые кружки, много веков тому назад утратившие связь с безвозвратно погибшими документами, некогда ими удостоверенными, содержат в своих изображениях и надписях первоклассный познавательный материал, введение которого в исторические по-

строения способно прояснить многие важные проблемы и дать начало новым исследованиям. Наиболее значительной из этих проблем является история древних государственных институтов, эволюция которых отражается в изменениях типа печатей, в исчезновении или появлении новых типов и разрядов официальных булл и т. д. В самом деле, вислая печать, которая на Руси на всем протяжении своего существования была атрибутом власти, всегда сохраняет на себе свидетельство принадлежности государственной юрисдикции (или ее части) тому или иному политическому институту. Следовательно, сама классификация вислых печатей оказывается как бы зеркалом, отразившим состав и эволюцию тех органов власти, которым в разные столетия средневековой истории принадлежало на Руси исключительное право удостоверения официальных документов.

Такая постановка вопроса предъясняет исследователю ряд существенных требований, главнейшими из которых оказываются по возможности исчерпывающий сбор материала и исчерпывающая его классификация, являющиеся непременным условием и хронологических определений, и атрибуции. Выборочное изучение памятников противоречит самому существу исследовательской методики, поскольку оставление за рамками исследования любого количества источников ведет к упрощенным выводам и неизбежным логическим искажениям.

Особенностью того раздела русской сфрагистики, который служит предметом настоящего исследования, является его историографическая молодость. Интерес к русским средневековым буллам впервые возник еще в XVIII в.

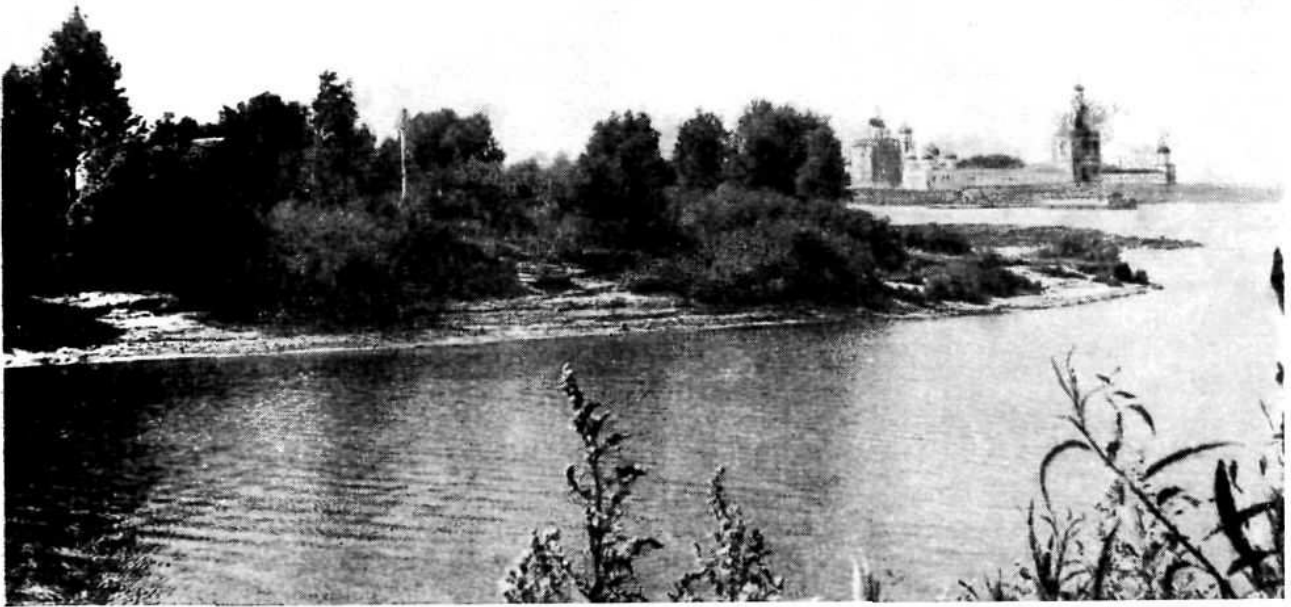


Рис. 1. Южный берег Сиверсова канала на Городище

и на протяжении целого столетия воспитывался исключительно на печатях, сохранившихся при подлинных актах. Таких печатей к настоящему времени известно всего лишь 163, и среди них нет ни одной домонгольской. В подавляющем большинстве эти буллы были введены в научный оборот в прошлом столетии, но их малочисленность и случайность подбора, определяемые случайностью сохранения до нашего времени подлинных средневековых актов, служили непреодолимым препятствием для создания научной классификации булл, что в свою очередь вело к неизбежному ограничению задач уже возникшей дисциплины, к превращению ее во второстепенный раздел дипломатики.

Сведения о первых находках ископаемых булл появляются лишь в конце XIX в., однако поворотным пунктом в развитии русской сфрагистики, несомненно, является открытие в самом начале нынешнего столетия главной сфрагистической сокровищницы Древней Руси — новгородского Городища, которое можно сравнить по своему значению лишь с открытием главной сокровищницы византийских булл — стамбульского Сераскиерата. Достаточно сказать, что за 65 лет на отмелях Городища было собрано свыше тысячи древнерусских свинцовых булл и интенсивность их притока не замирает по сей день. Воды Волхова, воз-

вращающегося после паводков в свои берега, ежегодно оставляют на городищенском песке до двух десятков древних моливдовулов (рис. 1).

Обилие печатей на Городище нуждается в объяснении, и это объяснение несложно. Общеизвестно, что Городище на протяжении всего периода существования Новгородской республики было главной резиденцией князя и его аппарата. Комплекс построек княжеского двора включал в свой состав и архив, единственным материальным остатком которого называются многочисленные буллы. Топография княжеского Городища не исследована и, по видимому, в целом не восстанавливаема. Обращение к планам середины XVIII в. показывает, что современный рельеф этого памятника — результат грандиозных в его масштабе работ, нарушивших стратиграфию древних слоев на самом важном участке княжеского поселка.

Первоначально Городище занимало большую площадь, ограниченную на западе берегом Волхова, а на юге — истоком Волховца, переходя на востоке в посад, который упирался в излучину Волховца. В 1797—1802 гг. мыс Городища был прорезан Сиверсовым (Мстинским) каналом, русло которого уничтожило сохранившиеся в земле остатки архива. Древнее русло Волховца (ныне существующие протоки к югу от Городища и речка Спасовка) обмелело, а основной его ис-

ток пробил себе дорогу к северу от Городища. Выброс из канала образовал мощный вал по его южному берегу. Этот вал и является теперь «сфрагистической кладовой», хотя отдельные буллы встречаются и на северном берегу канала. В 1965 г. Новгородская археологическая экспедиция МГУ и АН СССР провела шурфовку на обоих берегах Сиверсова канала в надежде обнаружить непо потревоженные слои с остатками архива, однако попытка была неудачной: все городищенские печати, по видимому, происходят из слоев вторичного залегания. Любопытно отметить, что сборы печатей каждый год демонстрируют существование определенных закономерностей расположения булл даже во вторичном залегании. Как правило, рядом обнаруживаются одинаковые или, во всяком случае, очень близкие по времени печати. Очевидно, что лопаты землекопов XVIII в. переносили с одного места на другое группы систематизированных булл. Иными словами, до прорытия канала остатки архива в земле в целом сохраняли еще известный порядок архивного расположения документов.

Основные существующие сейчас сфрагистические коллекции включают в себя большие массы городищенских материалов. Поэтому небезынтересно познакомиться с историей их собирания, отражающей историю собирания городищенских булл.

Главное накопление материалов связано с именем основоположника советской сфрагистики Н. П. Лихачева, который первым всерьез заинтересовался необычными сборами на Городище. С первых годов XX в. до 1917 г. Н. П. Лихачев был здесь собирателем-монополистом. Лишь отдельные находки проходили мимо его рук, образовав крохотные собрания М. И. Полянского, В. С. Передольского, И. С. Остроухова и Новгородского музея. Всего за эти годы им было собрано до 600 древнерусских булл, в основном городищенского происхождения. Н. П. Лихачев опирался на целую сеть новгородских агентов, щедро оплачивая любые находки, и связи с этими агентами не утратил и в послереволюционные годы, когда к активному собиранию печатей приступил Новгородский музей. К моменту кончины Н. П. Лихачева в 1936 г. его собрание русских мольдвовулов включало до 700 номеров. Уже эта цифра показывает значение лихачевской коллекции, которая и сегодня остается главным источником любых сфрагистических построений.

Судьба этой коллекции была сложной и причудливой. В 1925 г. Н. П. Лихачев пере-

дал организованный им Музей палеографии, включавший в свой состав и сфрагистические собрания, в ведение Академии наук СССР и был назначен его директором. В конце 20-х годов, когда будущее этого музея сделалось до крайности неопределенным, жемчужины русского собрания (190 лучших булл) были изъяты из него и переданы на сохранение академику Н. К. Никольскому. Вместе с научным архивом последнего они после его смерти (1936 г.) попали в Библиотеку АН СССР, которая в 1959 г. передала эту часть собрания в Отдел нумизматики Государственного Эрмитажа. Тем временем основная часть собрания, унаследованная от Музея палеографии Институтом истории АН СССР, в свою очередь подверглась разделу. Приблизительно половина русской коллекции вместе с громадным собранием византийских печатей в 1939 г. перешла в Отдел Востока Государственного Эрмитажа, а отсюда — частями, в 1954, 1963 и 1964 гг., — в Отдел нумизматики того же музея. Остатки коллекции сохранялись в архиве Ленинградского отделения Института истории АН СССР, откуда в начале 1967 г. они также были переданы в Отдел нумизматики Эрмитажа, воссоединивший, наконец, это несравненное собрание. Пока не удастся отыскать около трех десятков известных по литературе булл, однако все они принадлежат к числу маловажных фрагментов и, нужно надеяться, еще будут выявлены при окончательной систематизации византийских печатей той же коллекции.

Заметным недостатком лихачевского собрания является отсутствие точной документации его материалов. Паспорта печатей ограничены указанием общего места находки: «Новгород», «Киев» и т. д. Однако очевидно, что подавляющее большинство булл происходит из Новгорода, а подавляющее большинство новгородских булл — с Городища. Между городищенскими печатями и печатями, найденными в самом Новгороде, существует явная фактурная разница, происходящая от разницы почвенных режимов их сохранения.

Собрание Отдела нумизматики Эрмитажа по существу тождественно собранию Н. П. Лихачева. Кроме этой коллекции в него входят лишь немногочисленные буллы, принадлежавшие раньше С. Г. Строганову, И. И. Толстому, Ф. М. Плюшкину, и единичные случайные поступления.

Вторым по значению сфрагистическим собранием является коллекция Новгородского музея. В дореволюционное время этой коллекции еще не существовало: музей был владель-

цем всего лишь семи булл. Активное соби- рание печатей (в первую очередь на Городище) началось в 1920 г. с приходом в Новгород- ский музей Н. Г. Порфиридова. На протяже- нии 1920—1940 гг. новгородское собрание дости- гло внушительной цифры в 110 экземпляров. Война пощадилась это собрание (утрачено лишь несколько булл из довоенных находок), одна- ко она уничтожила вместе с инвентарными книгами всю паспортизацию материалов. Эта утрата отчасти восполняется для 1920—1930 гг. перепиской Н. Г. Порфиридова с Н. П. Лихачевым, хранящейся в Архиве АН СССР (Ле- нинград) и содержащей подробную информацию обо всех новых приобретениях музея.

Как уже отмечено, значительная часть но- вых находок вплоть до 1935 г. продолжала поступать и к Н. П. Лихачеву. Его комиссио- неры действовали в ущерб интересам местно- го музея, но это еще было бы полбеды, если бы они, теряя время от времени связь с мас- ситым собирателем, не продавали свои наход- ки в третьи руки. В 1918 г. партию печатей приобрел Музей Штиглица (они затем переш- ли в Эрмитаж), в 1920-х годах несколько пе- чатей (теперь утраченных) приобрел П. И. Юнин, в 1930-х годах ряд покупок сделал в Новгороде Н. В. Гудков-Беляков (его коллек- ция теперь в московском Государственном Ист- орическом музее), образуются небольшие коллек- ции К. В. Федорова, М. Е. Калинина (ны- не утраченные) и М. А. Ковалева (частично сохранившаяся в тех же руках). Мы перечи- слили только известные нам собрания, но и их судьба в целом показательна: вошедшие в них и отторгнутые от основного комплекса предметы подверглись всем превратностям част- ного собирательства и в ряде случаев потеря- ны для науки.

Война прервала собирательскую деятельность музея. Десятки булл в эти годы были смы- ты на дно канала, и их можно только опла- кивать. Но уже в 1946 г. пополнение коллек- ции возобновляется и продолжается до сегод- няшнего дня, когда это собрание насчитывает около 250 булл. Известная опасность для науч- ной фиксации новых находок возникла в на- чале 1960-х годов, когда печати появились на антикварном рынке и на время привлекли к себе внимание местных коллекционеров. Нуж- но сказать, что известная доля вины в этом принадлежит Новгородскому музею, который после ухода Н. Г. Порфиридова, несмотря на в целом хорошие результаты, пополнял коллекцию пассивно, приобретая лишь те мате- риалы, которые сами шли в руки. Полезную деятельность в этот момент развил Г. М. Штен-

дер, который выменял находившиеся в част- ных руках буллы на монеты, принеся в жерт- ву собственную коллекцию, и смог вернуть интересы местных собирателей в привычное русло нумизматики. Эти печати были переда- ны им Новгородской археологической экспе- диции, активно собиравшей, начиная с 1962 г., буллы на Городище. В 1962—1967 гг. экспе- диция обнаружила здесь свыше 80 моливдо- вулов и передала сборы 1962—1965 гг. в моско- вский Государственный Исторический музей, а сборы 1966—1967 гг. — в Новгородский му- зей.

С 1964 г. судьба городищенских находок пе- рестала внушать какие-либо опасения, чем мы обязаны энтузиазму молодого сотрудника Нов- городской археологической экспедиции МГУ, теперь сотруднику Новгородского музея Н. П. Пахомову. Талантливый археолог Н. П. Па- хомов все свободное время проводит на Го- родище, где ему удалось обнаружить уже больше 50 древних печатей. Поразительны случаи, когда в разные годы он отыскивал раз- ные фрагменты одной и той же буллы, что свидетельствует о высокой точности его ра- боты, требующей не только постоянного энту- зиазма, но и острого глаза.

Третьим крупнейшим собранием древнерус- ских булл является коллекция Отдела нумиз- матики Государственного Исторического музея в Москве. Она образовалась из разновреме- нных мелких поступлений и насчитывает сей- час около 200 древнерусских булл. Ее осно- ву составляет собрание Новгородской архе- ологической экспедиции (свыше 130 булл). Как уже отмечено, в составе этого собрания имеются материалы из сборов на Городище (около 60 печатей), однако не они придают осо- бую ценность коллекции. Ее важнейшее пре- имущество перед другими собраниями состав- ляют многочисленные печати, найденные в хо- де систематических раскопок в Новгороде. Это единственная группа древнерусских ис- копаемых булл, имеющих точные стратиграфи- ческие характеристики и, следовательно, об- разующих комплекс с внутренней относитель- но-хронологической шкалой.

Мы не намереваемся так же подробно изла- гать сведения о других, более мелких сфра- гистических собраниях. Они существуют в Кие- ве, Львове, Пскове. К сожалению, перечень южнорусских коллекций неизбежно превраща- ется в мартиролог, потому что именно эти соб- рания понесли невосполнимый урон в ходе войны. Однако и перечень крупнейших соб- раний был бы неполон, если не упомянуть сенсационную находку огромного комплекса

псковских печатей второй половины XV — начала XVI в. при раскопках 1961—1962 гг. в Довмонтове городе. Этот комплекс, насчитывающий свыше 500 булл, еще не издан. Печатные сведения о нем кратки и порой противоречивы. Хранится он в Отделе истории первобытной культуры Государственного Эрмитажа.

До сих пор мы касались лишь вопроса о сфрагистическом собирательстве. Переходя к проблемам публикации накопленных материалов, отметим с самого начала, что список сфрагистических публикаций в русской и советской литературе крайне невелик и этому есть свои причины и свое оправдание. Первоначальное накопление материалов было стремительным: уже первые пятнадцать лет собирательской деятельности Н. П. Лихачева привели к образованию коллекции из 600 древнерусских печатей, к которым с самого начала добавились буллы подлинных актов и материалы других собраний. Это обстоятельство уже в первые годы существования древнерусской сфрагистики как научной дисциплины создало настоятельную потребность в своде сфрагистических памятников Древней Руси, а не в публикации отдельных, хотя бы и ярких, документов сфрагистики.

Потребность в своде обнаружилась по существу еще в самом начале XX столетия, когда М. И. Полянским и Н. И. Петровым были предприняты и первые попытки обобщить известные к тому времени материалы новгородского и южнорусского происхождения¹. Обе попытки нельзя признать удачными: крайняя ограниченность привлеченного материала лишала его издателей возможности хотя бы элементарно систематизировать свои источники. Однако уже в начале XX в. работа по подготовке сфрагистического свода активизируется, когда за нее в 1904 г. взялся крупнейший знаток вспомогательных исторических дисциплин и выдающийся собиратель древнерусских булл Н. П. Лихачев. В содружестве с А. В. Орешниковым он в 1904—1917 гг. подготовил к из-

данию фототипический альбом, в котором на 57 таблицах «русской части» было воспроизведено 914 древних предметов, в том числе около 700 древнерусских актов печатей (остальные предметы — товарные пломбы, заготовки, византийские аналогии, подвески и т. д.)².

«Сфрагистический альбом» не лишен недостатков и главный из них — хаотичность изложения материала. Таблицы формировались и печатались по мере пополнения коллекции автора или получения слепков из архивов, музеев и частных собраний. Печати, уже опубликованные где-либо, исключались, так как основной задачей Н. П. Лихачева было ввести в научный оборот как можно больше свежего материала. Предполагалось, что хаотичность изложения можно будет преодолеть в тексте издания, ценность которого искупала любые структурные недочеты. Однако издание «Альбома» так и не было осуществлено. Его печатание остановилось в 1917 г. из-за трудностей переживаемого страной времени. В дальнейшем «Сфрагистический альбом» Н. П. Лихачева, сохраняя значение одной из главнейших основ любой работы в области древнерусской сфрагистики, мог быть использован не как задуманное его автором издание, а лишь как архивный документ.

Систематизационные идеи Н. П. Лихачева были частично изложены им в двух выпусках «Материалов для истории византийской и русской сфрагистики», опубликованных в 1928 и 1930 гг.³ Фактически был издан только первый выпуск этого труда. Тираж второго выпуска почти полностью погиб до встречи с читателем. До последнего времени предполагалось, что от этой гибели уцелело не больше десятка экземпляров, однако в 1963 г. нам удалось обнаружить свыше 50 экземпляров книги Н. П. Лихачева в фондах Библиотеки АН СССР (Ленинград). «Материалы» представляют собой серию этюдов, посвященных отдельным группам домонгольских печатей, объединенную цельной концепцией. Третий выпуск, не заверченный автором, существует в виде рукописи и посвящен сфрагистике XIII—XV вв.⁴ При всей эскизности «Материалов» Н. П. Лихачеву удалось заложить в них прочные

¹ М. И. Полянский. Сфрагистика по памятникам захоронения в селе Городище Новгородского уезда. «Волховский листок», № 10, 1903; он же. Новгородские вислые печати княжьи, владычные, посадничьи, наместничьи, воевод и тысяцких. «Волховский листок», № 93 и 94, 1903. Обе статьи перепечатаны в кн.: М. И. Полянский. Новгородская памятка для туристов. Изд. 2-е. Новгород, 1908, стр. 1—6, 231—266 (вторая статья здесь озаглавлена: «О новгородских гербах и печатях»); Н. Петров. Южнорусские металлические и вислые печати дотатарского периода. «Труды Киевской духовной академии», Киев, 1913, № 5.

² Н. П. Лихачев. Сфрагистический альбом. Архив ЛОИА, ф. 35, оп. 2, № 444. Об истории подготовки «Альбома» см.: В. Л. Янин. К столетию со дня рождения Н. П. Лихачева. СА, 1962, № 2, стр. 10—16.

³ Н. П. Лихачев. Материалы для истории византийской и русской сфрагистики, вып. 1. «Труды Музея палеографии», т. 1. Л., 1928; вып. 2. «Труды Музея палеографии», т. 2. Л., 1930.

⁴ Архив АН СССР, ф. 246, оп. 1, № 123.

основы научной сфрагистики. Исследователь выделил основные группы древнерусских булл, дал им общую хронологическую характеристику, предложил аргументированную принципиальную атрибуцию наиболее существенных категорий вислых печатей, впервые проследив главные пути развития сфрагистических типов. Менее удачны, на наш взгляд, его выводы, касающиеся персональной атрибуции различных типов, поскольку им анализировался не весь известный даже к тому времени материал, а наиболее сохранные и эффектные экземпляры. Однако и здесь многие определения Н. П. Лихачева бесспорны. Особенного внимания заслуживает то обстоятельство, что в процессе работы над «Материалами» Н. П. Лихачев включил в них значительное количество вновь найденных булл, которые были зафиксированы уже после 1917 г. и потому не нашли отражения в «Сфрагистическом альбоме». Число таких булл достигает нескольких десятков.

В последние годы жизни Н. П. Лихачев успел полностью завершить работу над текстом «Сфрагистического альбома», который, по мысли автора, должен был составить четвертый выпуск его «Материалов». К сожалению, в этой работе, также оставшейся неизданной⁵, первоначальный замысел ее автора не нашел воплощения. В тексте «Альбома» предпринято последовательное описание таблиц без попытки классифицировать материал в соответствии с теми идеями, которые были высказаны в первых двух выпусках «Материалов». Результатом оказался не систематизированный свод, а зависимый от случайной очередности воспроизведенных на таблицах печатей комментарий. Первоначальная хаотичность издания так и не была преодолена, причиной чему, вне всякого сомнения, явились тяжелые условия создания этого труда на пороге близкой кончины исследователя.

После смерти Н. П. Лихачева (14 апреля 1936 г.) подготовка сфрагистического свода на долгое время приостановилась. Заслуживает внимания публикация А. С. Орловым «Материалов для библиографии русских печатей XI—XV вв.», обобщившая литературные сведения об изданных к середине 1930-х годов буллах⁶. Однако этой публикации не хватает

должной полноты, некоторые сведения взяты не из первых рук, в сводке не нашли отражения как фактически не изданные ни второй выпуск «Материалов», ни «Сфрагистический альбом» Н. П. Лихачева. А это значит, что в нее вошла лишь малая часть действительно собранного к моменту ее издания материала.

Между тем на протяжении последних 25—30 лет количество новых находок неизменно росло. Сфрагистические собрания из года в год пополнялись новыми поступлениями из случайных находок и раскопок. На протяжении 30-х — 50-х годов возникли выдающиеся сфрагистические коллекции Новгородского музея и Новгородской археологической экспедиции⁷. Значительно пополнились собрания центральных и областных музеев. Быстрое накопление новых материалов, нуждающихся в обработке и издании, снова с большой остротой поставило перед сфрагистикой вопрос о приведении в порядок ее сокровищ. И не случайно возобновление публикационной деятельности приобрело очевидные черты целенаправленной и систематической работы по подготовке к изданию сфрагистического свода, которая в большей или меньшей степени коснулась почти всех основных групп древнерусских печатей X—XV вв.; многие из них были изданы в виде частных сводов.

Только в результате этой работы сделалось, наконец, возможным составление корпуса русских средневековых печатей, предлагаемого теперь читателю. Изучение древних печатей в музеях и архивах Ленинграда, Москвы, Киева, Львова, Новгорода, Риги, Пскова, Смоленска, сбор литературных сведений и переписка с многочисленными советскими и зарубежными археологами и краеведами позволили нам зафиксировать 1648 русских печатей X—XV вв. (в это число не входят буллы, найденные при раскопках Довмонтова города в Пскове), т. е. в два раза больше, чем в воспроизведениях «Сфрагистического альбома». Много сведений принесли автору общение и переписка с музейными работниками и археологами, поддержавшими кропотливое дело составления свода неизменной готовностью в предоставлении нужных сведений. Автор выражает сердечную признательность Д. А. Авдусину, А. В. Арциховскому, Б. А. Рыбакову (Москва), А. В. Банк, В. Д. Белецкому, С. Н. Валку, М. К. Каргеру, Г. Ф.

⁵ Архив ЛОИА, ф. 35, оп. 2, № 444.

⁶ А. С. Орлов. Материалы для библиографии русских печатей XI—XV вв., до 1425 г. «Вспомогательные исторические дисциплины». М.—Л., 1937, стр. 245—283. Работа перепечатана в кн.: А. С. Орлов. Библиография русских надписей XI—XV вв. М.—Л., 1952, стр. 183—216.

⁷ Часть коллекции Новгородской экспедиции издана. См.: В. Л. Янин. Вислые печати из новгородских раскопок 1951—1954 гг. МИА, № 55, 1956, стр. 138—163; *оп. же.* Печати из новгородских раскопок 1955 г. МИА, № 65, 1959, стр. 303—309.

Корзухиной, Н. Г. Порфиридову, П. А. Раппопорту, М. П. Сотниковой, И. Г. Спасескому, В. С. Пандровской (Ленинград), В. А. Анохи-ну, Д. И. Блительду, В. А. Богусевичу, В. Н. Даниленке, В. И. Довженку, Р. А. Юре (Киев), А. А. Ратичу (Львов), Г. В. Штыхову (Минск), Н. П. Гориной, А. Иванову, М. А. Ковалеву, А. П. Микуличу, Н. П. Пахомову, Л. И. Петровой, В. Н. Суховарову, А. Шарову, Г. М. Штендеру (Новгород), И. К. Голуновой (Псков), В. Лорану (Париж), А. В. Соловьеву (Женева), Э. Варталовской (Варшава), И. Бария (Бухарест).

Некоторое количество неизвестных ранее печатей было извлечено из коллекций Н. П. Лихачева. Эти буллы не воспроизведены в «Сфрагистическом альбоме» как дублирующие уже издаваемые по лучшим экземплярам типы. Однако мы придерживаемся твердого мнения о том, что в сфрагистике так называемый «дублетный экземпляр» имеет не меньшую ценность, чем уникальный. Полное прочтение некоторых надписей и восстановление штемпеля возможны иногда лишь путем сопоставления нескольких экземпляров, а для атрибуции печати далеко не безразлично, что одни буллы встречаются в 15—20 экземплярах, а другие представлены только единичными образцами.

Кроме сбора сведений о новых экземплярах была проведена значительная и трудоемкая работа по сличению матриц, выявившая тождественные матрицы там, где прежние исследователи видели несходные буллы. Эта работа позволила также установить прямые аналогии многим обломкам и экземплярам плохой сохранности в хорошо читаемом материале.

Большой объем собранных материалов и их хронологическая пестрота делают целесообразным деление массы печатей на несколько групп. Первый том настоящей работы посвящен древнейшей из этих групп — буллам, употреблявшимся на протяжении домонгольского периода. Их число достигает 746 (в том числе 24 найдены в 1968—1969 гг.; они помещены в приложении к тому). Разумеется, поздний хронологический рубеж группы может быть определен лишь приблизительно. Некоторые печати, бытовавшие в первой половине XIII в., употреблялись и до, и после татаро-монгольского нашествия. С другой стороны, существенные особенности типа, характерные для второй половины XIII в., складываются уже во второй четверти XIII в. Поэтому в основном изложение материала доведено здесь до 1220-х годов, хотя имеются и некоторые исключения, датирующиеся более поздним временем — вплоть до середины XIII в.

Второй том посвящен сфрагистике Новгорода XIII—XV вв. В нем сообщены сведения о 797 буллах периода развитой Новгородской республики. Среди них 18 печатей, обнаруженных в 1968—1969 гг., издаются в приложении к тому.

Продолжением начатого издания мог бы служить особый — третий том, посвященный сфрагистике Пскова, Смоленска, Полоцка и Москвы. Однако работу над ним приходится отложить до опубликования псковской находки 1961—1962 гг., заключающей в себе основной существующий сейчас фонд вислых печатей Пскова второй половины XV — начала XVI в.

Особой темой русской домонгольской сфрагистики, не рассматриваемой в настоящей работе, являются так называемые пломбы дрогичинского типа — маленькие свинцовые печати, оттиснутые, как правило, крайне небрежно. Таких пломб в разных собраниях насчитывается сейчас несколько тысяч. Они до сих пор никем не изучены и не систематизированы, а их характеристика сложна. Какая-то часть этих пломб вызвана к жизни специфическими условиями русского денежного обращения в безмонетный период, на что указывает введенное недавно в научный оборот сообщение аль-Гарнати⁸. Однако пока было бы преждевременным исключать их из поля зрения сфрагистики и связывать только с нумизматикой. Постоянные совместные находки таких пломб с безусловными актовыми печатями на Городище под Новгородом, где в древности существовал княжеский архив, говорят о том, что многие пломбы дрогичинского типа употреблялись и для скрепления актов. Только специальное изучение этих памятников поможет определить их место среди других сфрагистических материалов Древней Руси.

Обработка собранных материалов с самого начала велась в двух направлениях. Ее результатом, во-первых, является собственно свод русских вислых печатей. В нем воспроизведение всех экземпляров известных к настоящему времени булл X—XV вв. сопровождается описанием печатей, в которое включены сведения о размере, месте и времени находки, месте хранения, происхождении (под которым понимается судьба каждой печати от момента находки до водворения в современное хранилище) и полная библиография каждого экземпляра. Изложение материалов в своде подчинено хронологическому принципу, а их группировка

⁸ См.: А. Л. Монгайт. Абу Хамид аль-Гарнати и его путешествие в Русские земли 1150—1153 гг. «История СССР», 1959, № 1, стр. 175—179.

произведена по типам, каждый из которых соответствует определенному государственному институту Древней Руси. Все издаваемые в своде печати воспроизведены на фототаблицах, (№ 33—76), а их прориси (№ 1—32) — в графических таблицах. В тех случаях, когда та или иная булла известна в нескольких экземплярах, такая прорись учитывает все экземпляры, очень часто существенно дополняющие друг друга.

Другим результатом обработки собранных материалов является исследование, предваряющее свод. В нем излагаются основания классификации печатей, рассматриваются проблемы принципиальной и конкретной атрибуции булл, предпринимаются их хронологические определения. Решение всех этих источник-

ведческих вопросов служит основой для выводов, касающихся истории государственных институтов средневековой Руси.

Работа по подготовке свода была завершена осенью 1967 г., но в нем — в приложениях — учтены также и материалы, обнаруженные в 1968 — 1969 гг.

Фототаблицы первого и второго томов выполнены С. Т. Бочаровым, графические таблицы в первом томе — В. М. Русаковым, во втором томе — К. А. Флегонтовым, прориси легенд печатей в текста свода — М. Н. Кисловым. В дальнейших палеографических исследованиях рекомендуем опираться именно на эти прориси, выполненные художником высокой квалификации.

Часть 1

Исследование

КНЯЖЕСКИЕ ПЕЧАТИ X — НАЧАЛА XII В.

ХРОНОЛОГИЯ БЫТОВАНИЯ РУССКИХ КНЯЖЕСКИХ ПЕЧАТЕЙ
С ГРЕЧЕСКИМИ СТРОЧНЫМИ НАДПИСЯМИ

Исследование древнейших русских печатей удобнее всего начать с характеристики обозначенной в подзаголовке группы по двум причинам. Во-первых, такие буллы, снабженные пространными легендами, содержат наиболее четкие материалы для датировок и атрибуции. Во-вторых, в печатях именно этого типа Н. П. Лихачев был склонен видеть первоначальный тип русской буллы, который на заре русской сфрагистики был пересажен на почву Киевской Руси из Византии. Исходя из несомненного факта общей ориентации русской буллы на византийский обычай, выражавшегося в употреблении на Руси в течение пяти столетий свинцовой вислой печати, которая господствовала в тот же период и в Византии, Н. П. Лихачев писал: «Начало русской сфрагистики, раз оно было сделано по образцу византийской, естественно совпадает с тем временем, когда с официальным принятием христианства Русь окуналась в сферу византийских культурных влияний». Далее, отметив вполне понятное в указанной связи отсутствие на русской почве каких-либо реплик старых византийских типов иконоборческого периода и ранних типов, бытование которых установилось в первое столетие восстановления иконопочитания, исследователь заключает: «Зато получил широкое распространение также заимствованный из Византии тип с изображением святых на одной стороне и формулой «Господи, помози рабу своему» такому-то на другой... Несомненно существование русских памятников XI столетия, и с этого времени русская сфрагистика идет рядом с византийской, иногда используя и ее вновь появляющиеся типы»¹.

¹ Н. П. Лихачев. Материалы для истории византийской и русской сфрагистики, вып. 1. «Труды Музея палеографии», т. 1. Л., 1928, стр. 6 и сл.

Вопрос о начале русской сфрагистики сформулирован исследователем с достаточной четкостью, однако легко заметить, что источниковедческая основа предложенного им решения грешит односторонностью. Н. П. Лихачев исходил из сравнения более или менее систематизированного материала византийской сфрагистики с хаотической грудой русских булл, прошедших лишь предварительную сортировку по типам, но не получивших ни точного хронологического определения, ни атрибуции. По существу исследователь исчерпывающе ответил только на один вопрос — установлением какого типа буллы впервые обозначилось непосредственное воздействие византийского сфрагистического типа на русский. Поскольку существование в Византии печатей с изображением святого на одной стороне и строчной греческой надписью на другой совпало с моментом принятия христианства на Руси и поскольку русская сфрагистика в XI в. усвоила такой тип буллы, Н. П. Лихачев и поставил его в начале истории русских печатей.

Между тем такое решение основано в значительной степени на логической ошибке. Византийские сфрагистические типы на протяжении всего дохристианского периода истории Киевского государства были типами, основное содержание которых составляли христианские эмблемы или изображения святых. Вполне естественно, что только с принятием христианства становится возможным заимствование типа буллы из Византии. Было бы по меньшей мере странным, если бы византийские сфрагистические типы усваивались на Руси еще в языческий период. Однако из этого вовсе не следует, что Русь не могла знать употребления булл вплоть до самого момента крещения. Напротив, на протяжении всего X в.